

OBEC SMIDARY



Rozvojový plán 2023-2030

VERZE: 01

Schváleno Zastupitelstvem obce Smidary dne 5. září 2023 usnesením č. 50/3Z/2023



Obsah

1	ÚVOD	3
2	ANALÝZA SITUACE OBCE	5
2.1	Obec ve vnějších vztazích	5
2.2	Rozbor složek a funkčních systémů obce	5
2.3	Správa obce.....	12
2.4	Obec jako člen DSO a MAS	12
2.5	Dotazníkové šetření	14
2.6	SWOT analýza.....	15
3	STRATEGIE ROZVOJE	17
3.1	Vize.....	17
3.2	Priority a cíle.....	18
3.3	Popis jednotlivých operačních cílů.....	19
4	KATALOG PROJEKTŮ.....	22
5	PRÁCE S PROGRAMEM	22
6	SEZNAM TABULEK.....	23



1 ÚVOD

Program rozvoje obce je pořizován v souladu se zákonem č. 128/2000 (zákon o obcích) jako dokument střednědobé i dlouhodobé koordinace veřejných a soukromých aktivit na území obce. Hlavním smyslem programu je organizace komplexního rozvoje obce na úrovni sjednocení jednotlivých zájmů tak, aby obec prosperovala.

Úkolem programu je:

- definovat společné zájmy obce, obyvatel a podnikatelských subjektů,
- definovat místní předpoklady těchto zájmů,
- optimalizovat územně – technické podmínky pro rozvoj bydlení a podnikání,
- koordinovat vynakládání veřejných investic v obci,
- definovat dlouhodobé záměry hospodářské, ekologické a sociální politiky obce,
- posilovat vědomí sounáležitosti k obci a odpovědnosti za její rozvoj.

Program rozvoje by měl sloužit jako podklad pro zpracování konkrétních podnikatelských a dalších investičních záměrů realizovaných v obci.

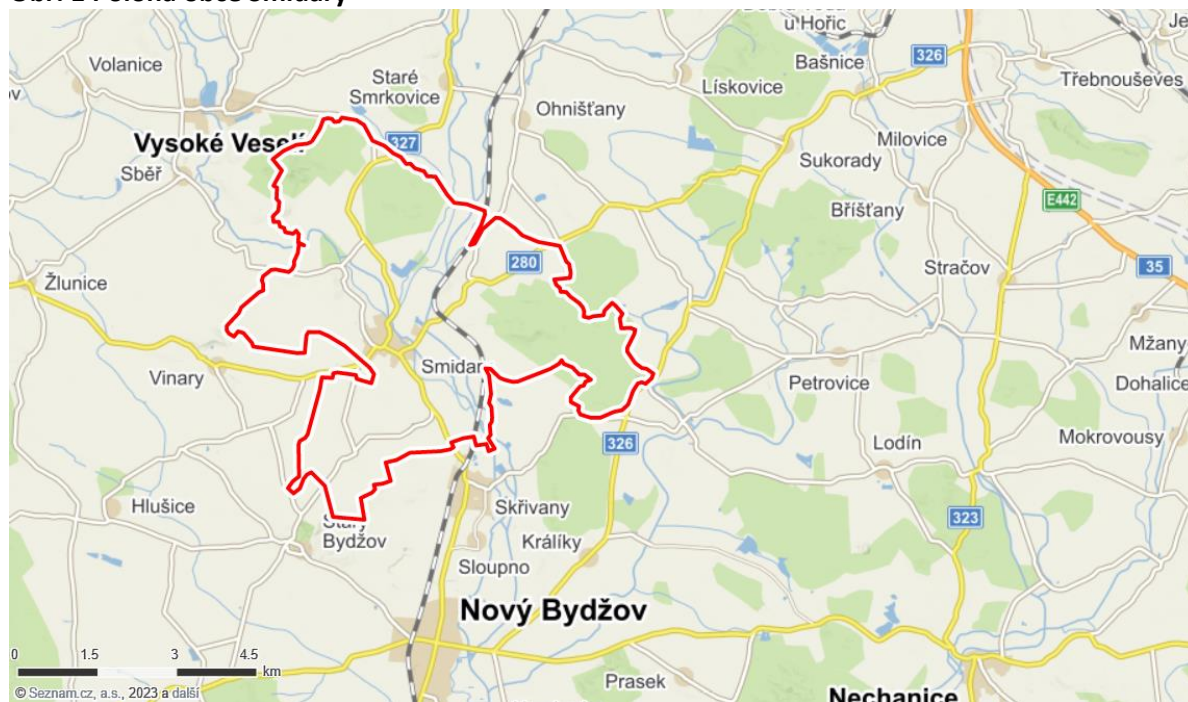
Cílem programu rozvoje je analyzovat území, identifikovat rozvojové předpoklady a problémy a poskytnout náměty na projekty.

Ze zákona o obcích vyplývá, že program rozvoje obce schvaluje zastupitelstvo. Záměry vyjádřené v programu rozvoje a navržené postupy jsou závazné jen pro pořizovatele, pro ostatní fyzické a právnické osoby činné v obci je program závazný jen v míře, s níž sami vysloví dobrovolný souhlas.

Obec Smidary je tvořena 5 sídelními útvary: Smidary, Červeněves, Chotělice, Křičov a Loučná Hora. Obec se nachází v Královéhradeckém kraji a spadá do regionu Společná CIDLINA. Leží nedaleko měst Nový Bydžov (6 km) a Hořice (17 km). Leží na soutoku řek Cidliny a Javorky, převážně v nížinné krajině okolo meandru těchto řek.



Obr. 1 Poloha obce Smidary



Zdroj: mapy.cz

Obec Smidary je tvořena pěti sídelními útvary, které jsou vzájemně rozdílné co do struktury, demografie i urbanistiky. Obec Smidary je možné svým počtem obyvatel zařadit do kategorie tzv. „střediskových obcí“.



2 ANALÝZA SITUACE OBCE

Výchozí částí rozvojového dokumentu je socioekonomická analýza. Analýza vychází z dokumentů obce a sociologického průzkumu. V této části je rozebrán a zhodnocen současný stav obce, vývoj klíčových socioekonomických ukazatelů v porovnání s ČR, Královéhradeckým krajem a regionem Společná CIDLINA.

2.1 Obec ve vnějších vztazích

Obec leží v Královéhradeckém kraji, v okrese Hradec Králové. Je členem Dobrovolného svazku obcí POCIDLINSKO a spadá do území místní akční skupiny Společná CIDLINA, z.s.. Obec je tvořena 5 sídelními útvary. Nejbližší menší města jsou Nový Bydžov (6 km) a Hořice (17 km) se základní obchodní obslužností, zdravotními středisky a kulturním zázemím. Vzdálenost krajského města Hradec Králové je 34 km, hlavního města Prahy 98 km.

Tab. 1 Stručný přehled obce

Ukazatel	Jednotka	Počet/hodnota
Rozloha celkem	km ²	27,97
Pověřená obec		Nový Bydžov
NUTS II		Královéhradecký kraj
NUTS III		Severovýchod
MAS		Společná CIDLINA, z.s.
Mikroregion		Dobrovolný svazek obcí POCIDLINSKO
Počet obyvatel k 31. 12. 2022	obyvatel	1 527

Zdroj: ČSÚ, statistika obce

2.2 Rozbor složek a funkčních systémů obce

Demografická situace

V obci k 31. 12. 2022 žije 1 527 obyvatel. Stav obyvatelstva za posledních 30 let nepřináší žádné výrazné výkyvy. Natalita i mortalita je dlouhodobě vyrovnaná.



Tab. 2 Pohyb obyvatel

Rok	Obec	ČR	MAS
1991	1 557	10 302 215	26 046
2001	1 505	10 230 060	25 953
2011	1 551	10 562 214	26 690
2021	1 527	10 693 939	27 215

Zdroj: ČSÚ

Trend postupného stárnutí populace trvá v celé České republice. Podíl osob v produktivním věku se od posledního sčítání lidu nijak výrazně nezměnil. Ovšem podíl osob nad 64 let stále převažuje nad dětskou složkou (0 - 14let). Aktuálně je téměř 25 % obyvatelstva ve věku 65+, což vyvolává tlak na sociální a zdravotnické služby, i další občanskou vybavenost.

Obr. 2 Podíl ekonomicky aktivního obyvatelstva



Zdroj: ČSÚ, vlastní zpracování

Demografické stárnutí je proces, při němž se postupně mění věková struktura obyvatelstva takovým způsobem, že se zvyšuje podíl osob starších 64 let a snižuje se podíl osob mladších 15 let, tj. starší věkové skupiny rostou početně relativně rychleji než populace jako celek. Proces demografického stárnutí lze charakterizovat pomocí indexu stáří a ekonomického zatížení.

**Tab. 3 Index stáří a ekonomického zatížení k 31. 12. 2021**

		Index stáří	Index ekonomického zatížení
Obec Smidary	2021	162	62
Obec Nepolisy	2021	117	57
Obec Skřivany	2021	134	49
Obec Lovčice	2021	146	60

Zdroj: ČSÚ

V roce 2021 na každé dítě do 15 let připadá 1,62 (v ČR 1,1) osoby starší 64 let. Na každou osobu v produktivním věku (15-64) připadá 0,62 osoby ekonomicky závislé. Index ekonomického zatížení je pouze teoretický, protože věková skupina 15-64 není celá ekonomicky aktivní. Mládež dnes studuje do cca 25 let a některé osoby v důchodovém věku jsou mladší 64 let. Ekonomicky aktivních osob v obci Smidary je 940 (62 %).

Trh práce

Trh práce se za posledních 10 let výrazně změnil. Míra nezaměstnanosti v České republice ke konci roku 2012 činila 9,4 %. Královéhradecký kraj se v rámci ČR řadil mezi kraje s nižší mírou nezaměstnanosti. V obci samotné dosahovala míra nezaměstnanosti 12 %.

V současné době je míra zaměstnanosti na minimu, za únor 2023 byla míra nezaměstnanosti v ČR na 3,9 %. V těchto číslech se pohybuje i obec Smidary a celý region Společná CIDLINA.

Bydlení a infrastruktura

Rozvoj kvalitního a dostupného bydlení je ovlivňován demografickým vývojem, ekonomickým rozvojem, atraktivitou území, kupní silou a mírou nezaměstnanosti. Důležitou roli hraje životní prostředí. Při sčítání lidu v roce 2021 bylo v obci evidováno celkem 633 domů. Obydlených je 477 domů, neobydlených 156 domů. V obci je 6 domů s kapacitou větší než 5 bytů. Charakteristickou zástavbou jsou rodinné domy, což vypovídá o relativně vysoké kvalitě bydlení.

Obec je elektrifikována, plynofikována a napojena na veřejný vodovod. Má splaškovou kanalizaci v místních částech Smidary, Chotělice a Červeněves a vlastní čistírnu odpadních vod v obci Smidary. Loučná Hora a Křičov mají původní kanalizaci bez centrálního čištění, dnes s možností napojení pouze srážkových vod nebo vyčištěných odpadních vod např. z DČOV.



Školství

V obci funguje mateřská škola a základní škola. Mateřská školka je dvoutřídní, základní škola je devítiletá, přičemž v každém ročníku je jedna třída. Součástí školky a školy je školní jídelna, vývařovna a družina.

Kapacita základní školy je 220 žáků a školní družiny 50 dětí.

Mateřská škola má samostatnou budovu cca 1 km od školy, kapacita MŠ je 52 žáků.

Počet zaměstnanců v MŠ a ZŠ je 43.

Sociální služby a zdravotnictví

Základní zdravotnická péče je zajištěna ve zdravotním středisku, kde působí praktický lékař pro dospělé, praktická lékařka pro děti a dorost, zubní lékařka, masážní služby, fyzioterapeut a lékárna. Další specializovaná zdravotnická péče je zajišťována v přilehlých městech – Nový Bydžov (detašované pracoviště Oblastní nemocnice Jičín), Jičín (oblastní nemocnice), Hradec Králové (fakultní nemocnice). Na území obce je Domov s pečovatelskou službou Loučná Hora, který je organizační složkou obce.

Dále mají možnost obyvatelé obce využít tyto služby v regionu:

- terénní pečovatelská služba,
- denní stacionář,
- odlehčovací služba,
- krizové bydlení,
- domovy pro seniory,
- domovy pro osoby se zdravotním postižením,
- aktivizační služby pro seniory a zdravotně postižené.

Poskytovatelé sociálních služeb na území:

- Domov s pečovatelskou službou Loučná Hora
- Duha o.p.s.
- Domov pro seniory Humburky
- Domov pro osoby se zdravotním postižením Chotělice
- Domov pro osoby se zdravotním postižením Skřivany



Obchod a služby obyvatelstvu

Obec je z hlediska občanské vybavenosti v základních potřebách samostatná. Zajištěn je prodej základních potravin a dalších druhů sortimentu, mateřská škola, základní škola, knihovna, pošta, zázemí pro volnočasovou činnost a pohostinství. Možnost větších nákupů nabízejí obchody v Hořicích nebo v Novém Bydžově.

V obci Smidary ani v přidružených obcích se nenachází poskytovatel ubytovacích služeb.

V obci se nachází pobočka České pošty, s.p. s provozní dobou od pondělí do pátku.

Další služby v obci jsou: kadeřnictví a holičství, autoškola, čerpací stanice.

Kultura a volný čas

Obec patří do turistické oblasti Hradecko. Volnočasové aktivity v obci zajišťují kulturní komise obce Smidary a místní spolky – Sokol Smidary – Červeněves, Klub sportovních rybářů, z.s., Loučná Hora dětem, z.s., Sbor dobrovolných hasičů – Chotělice, Loučná Hora a Smidary, Myslivecký spolek Zelený háj Smidary, Okrašlovací spolek Smidarska, o.s., Český svaz chovatelů – ZO Smidary, Spolek Chotěláci, SMIDARSKO na cestách, z.s., Spolek Červíci Červeněves. Činnost těchto spolků je viditelná v různých kulturních, sportovních a společenských akcích pro obyvatele.

K pravidelně se opakujícím akcím patří:

- Setkání seniorů
- Mikulášská besídka
- Sportovní utkání
- Plesy
- Čarodějnice
- Dětské dny
- Letní kino
- Letní zábavy
- Výstavy
- Vítání občánků

V obci se nachází knihovna, která má 2 oddělení – pro děti a pro dospělé. Všechny knihovní fondy je uložen v počítači a provoz je automatizován. Knihovní fond čítá cca 12 000 svazků. Knihovna má



jednoho odborného pracovníka a zároveň slouží jako středisková pro 5 neprofesionalizovaných knihoven v okolí (Hlušice, Vinary, Ohnišťany, Králíky a Skřivany).

V obci Smidary se nachází volnočasové multifunkční hřiště u ZŠ Smidary. Další sportovní a dětské hřiště se nachází za nově rekonstruovanou budovou Sokolovny, která je ve vlastnictví obce. Samotná budova sokolovny slouží pak pro sportovní vyžití jak v zimě, tak v létě. Pořádají se zde různé zábavy typu plesu či dětský bál. V místní části Hradčany se nachází workoutové hřiště s prolézačkami pro děti. V přilehlé obci Křičov se nachází menší hřiště s prolézačkami pro děti, které je v současné době nedostačující a je nutné jej rozšířit o nové prvky. V obcích Chotělice a Loučná Hora se nachází dětské hřiště a workoutové hřiště, Loučná Hora má 2 dětská hřiště, jedno (naproti kostelu) je cca 12 let staré, druhé bylo nově zřízeno v nedávné době v místě za hasičskou zbrojnicí. Veškeré prostory udržuje Obecní úřad Smidary.

Zemědělství a životní prostředí

Po klimatické stránce patří obec do Pocipliní, tj. mezi nejteplejší oblasti Čech, neboť leží na rozhraní polabských nížin a prvních vyvýšenin Podkrkonoší.

Území se vyznačuje značně teplým létem s průměrnou červencovou teplotou 18,1 °C a mírnou zimou s průměrnou teplotou – 1,9 °C v lednu. Délka vegetačního období se pohybuje kolem 170 dnů. Měsícem nejbohatším na srážky je červenec se 74 mm, srážkově nejchudší je únor s 34 mm.

Stav životního prostředí, celkový stupeň narušenosti krajiny lidskou činností, kvality vody a ovzduší, rozmanitost flory a fauny, je dobrý. V porovnání s průměrným stavem v ČR se jedná o region s relativně čistým a nenarušeným prostředím, bez výrazných ekologických zátěží. Nenacházejí se zde větší průmyslové podniky a je zde tradičně více rozvinutá zemědělská výroba. Stav lesů je dobrý, nejsou výrazněji postiženy emisemi a v mnoha oblastech se podařila zachovat druhová skladba blízká přirozenému stavu.

Odpadové hospodářství je na relativně dobré úrovni, obec je začleněna do sběru, třídění a likvidace odpadů, která probíhá přes firmu s licenci. Sběr komunálního odpadu je zajišťován prostřednictvím sběrných nádob a jejich pravidelným vyprazdňováním formou odvozového sběru. Pro sběr tříděného odpadu se používají barevně rozlišené separační kontejnery. Třídí se směsný plast, PET lahve, sklo, papír, kovy a rostlinné oleje. Nebezpečný a velkoobjemový odpad je prováděn formou přistavených kontejnerů 2x ročně. Obec nemá svůj sběrný dvůr. V obci je vytvořeno několik centrálních hnízd, kde jsou trvale umístěny kontejnery pro sběr tříděného odpadu a v obci Smidary jsou navíc umístěny i kontejnery pro sběr použité obuvi a oděvů.



Doprava

Obec leží na hlavních tazích ve směrech Nový Bydžov – Jičín (č. II/327) a Hořice – Kopidlno (č. II/280). Obec má zpracován pasport dopravního značení.

Železniční trať 040 Chlumecko n.C. – Nová Paka s místní stanicí zajišťuje dopravu do blízkých regionálních center, provoz zajišťují České dráhy a.s.

Veřejná autobusová doprava na území obce je zajišťována převážně smluvními dopravci Královéhradeckého kraje, společností OREDO a.s. (IDS IREDO).

Obcí prochází cyklotrasy č. 4284, 4290 a 4287, které jsou zařazeny do systému cyklotras Královéhradeckého kraje. Místní cyklotrasy tvoří v regionu Společné CIDLINO celkem 337 km.

Kultura a ochrana památek

V obci se nachází světské památky:

- Zámek ve Smidarech
- Budova Radnice ve Smidarech
- Lednice ve Smidarech (technická památka)
- Zámek v Chotělicích
- Zděný mlýn v Chotělicích

A církevní památky:

- Kostel sv. Stanislava ve Smidarech
- Kostel sv. Jiří v Loučné Hoře

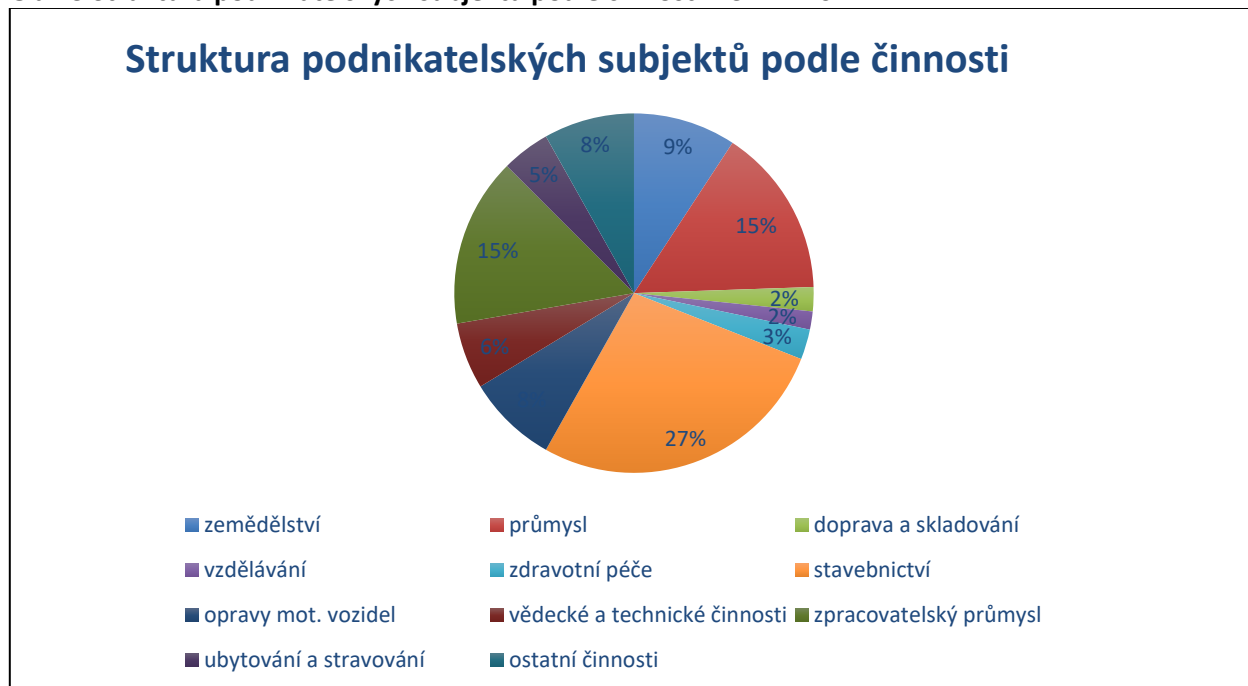
Podnikatelské aktivity

V obci je registrováno k 31. 1. 2021 celkem 157 podnikatelských subjektů. Z toho jsou 2 státní organizace, 10 obchodních společností, 122 živnostníků, 8 svobodných povolání, 6 zemědělských podnikatelů a 9 ostatních právních forem.

Z hlediska odvětvové struktury lze obec Smidary, stejně jako celý region, charakterizovat jako zemědělsko-průmyslový.



Obr. 3 Struktura podnikatelských subjektů podle činnosti k 31. 1. 2021



Zdroj: ČSÚ, vlastní zpracování

2.3 Správa obce

Funkce starosty je vykonávána jako uvolněná a funkce místostarosty jako neuvolněná. Obec spravuje 15členné zastupitelstvo a 5členná rada. Zastupitelstvo má zvolen svůj kontrolní a finanční výbor. Dále investiční, sociální, kulturní a sportovní komisi. Také pak redakční radu.

Obec má 12 stálých zaměstnanců (kancelář obecního úřadu – 3, knihovna – 1, DPS Loučná Hora – 1, technické služby – 8) a využívá sezónní pracovníky v přibližném počtu 2 lidí.

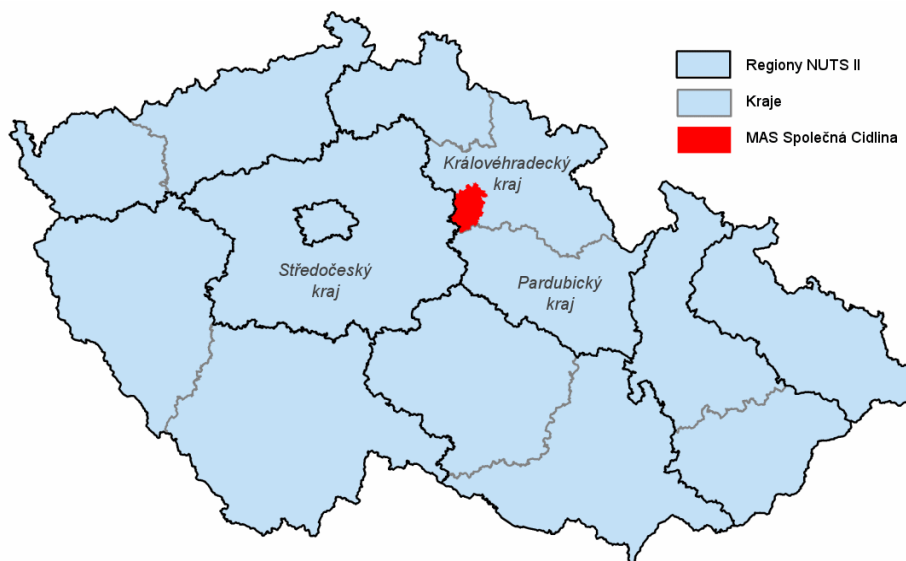
Stavebním úřadem je pro obec odbor výstavby a životního prostředí na Městském úřadě v Novém Bydžově. Obec nemá přestupkovou komisi – spravuje MÚ Nový Bydžov.

Obec Smidary má jednu příspěvkovou organizaci – Základní a mateřská škola Smidary a jednu organizační složku – DPS Loučná Hora.

Obec má zpracované pasporty veřejného osvětlení, dopravního značení, místních komunikací a digitální povodňový plán.

2.4 Obec jako člen DSO a MAS

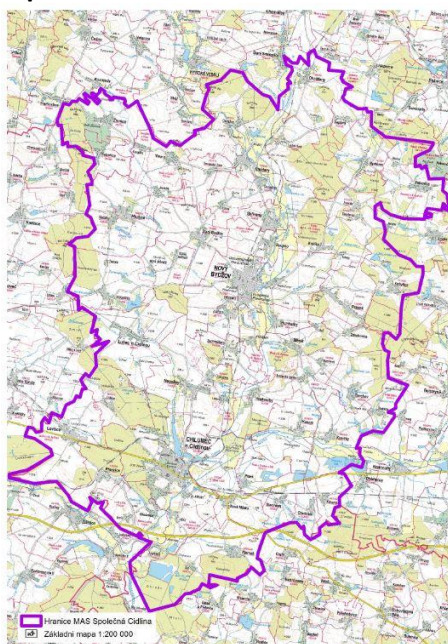
Obec je začleněna do místní akční skupiny Společná CIDLINA, z.s., která se rozkládá na 33 465 ha rovinaté oblasti východních Čech v okolí měst Chlumeck nad Cidlinou a Nový Bydžov v Královéhradeckém kraji. Území MAS zahrnuje celkem 36 obcí a 2 města.

**Obr. 4 Poloha regionu v rámci kraje a ČR**

Zdroj: GIS

Na území Společné CIDLINY žije k 1. 1. 2022 celkem 27 010 obyvatel. Celková hustota obyvatelstva je 85 obyvatel/km². Uvedená oblast je osídlena poměrně řídce v porovnání s Královéhradeckým krajem (116 obyvatel/km²) a celostátním průměrem (130 obyvatel/km²).

Na daném území pracuje i Dobrovolný svazek obcí POCIDLINSKO, který se rozkládá na území obcí kolem měst Chlumeck nad Cidlinou a Nový Bydžov. Leží v Královéhradeckém kraji. Sdružuje celkem 37 obcí.

Obr. 5 Základní mapa regionu Společné CIDLINA

Zdroj: GIS



Pro obec Smidary tvoří spádové centrum (administrativní, obchodní i sociálně kulturní) město Nový Bydžov. Region Společné CIDLINY je z hlediska občanské vybavenosti soběstačný.

2.5 Dotazníkové šetření

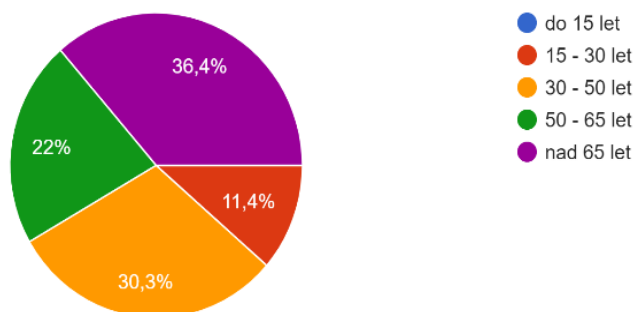
V dubnu 2023 proběhlo dotazníkové šetření, kdy byly občané formou listinných dotazníků osloveni k vyjádření jejich názoru na fungování obce. Dotazníky bylo možné vyplnit i online formou. Dotazník obsahoval uzavřené, polouzavřené a otevřené otázky.

Dotazníkového šetření se zúčastnilo 135 obyvatel, což odpovídá cca 11 % dospělých obyvatel. 24 % bylo odevzdáno elektronickou formou, 76 % bylo odevzdáno fyzicky.

Obr. 6 Přehled věkového rozložení respondentů

Věk

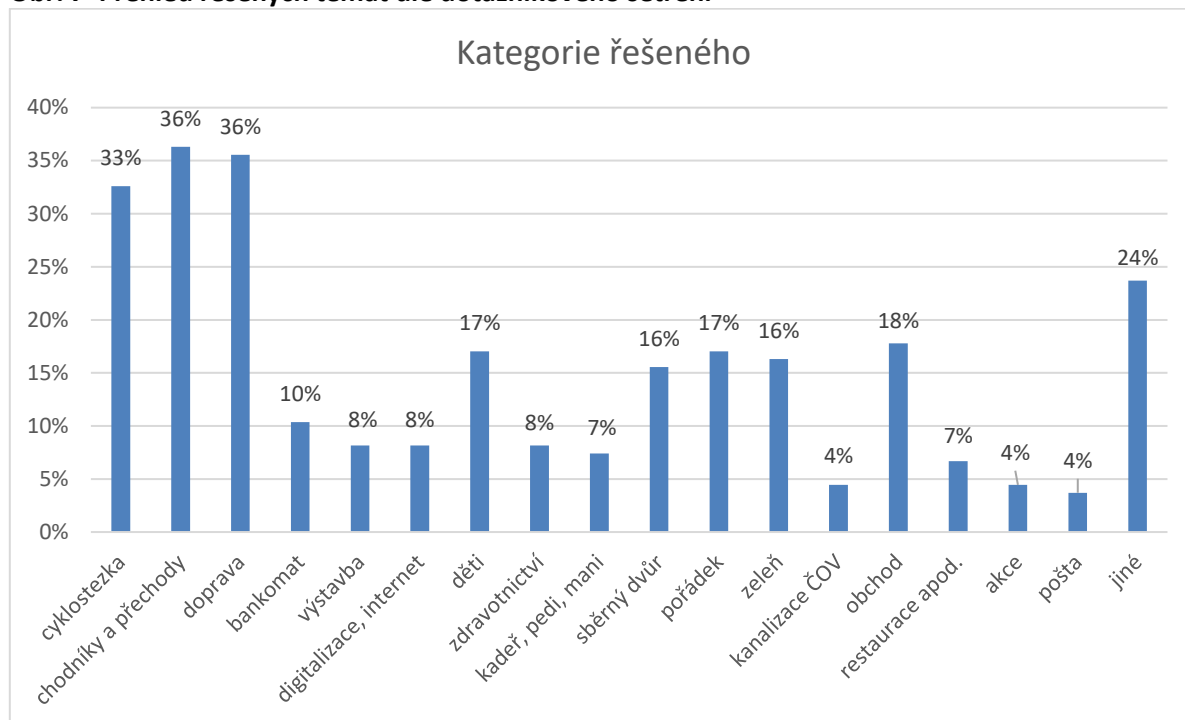
132 odpovědí



63,3 % respondentů byly ženy, zbývajících 36,7 % muži.

První otázky se dotazovaly otevřenou formou na služby, investice a směr rozvoje. Odpovědi v těchto otázkách se prolínají, a proto byly hodnoceny souhrnně. Otázky byly zcela otevřené.

Odpovědi byly rozděleny do kategorií dle řešených témat. A to následovně:

**Obr. 7 Přehled řešených témat dle dotazníkového šetření**

Dle věkových kategorií jsou nejvíce řešena tato témata:

Tab. 4 Přehled řešených témat dle věkové struktury

Věková kategorie	Téma	% respondentů ve věkové kategorii
15-30 let	Cyklostezka	60 %
	Doprava	47 %
31-50 let	Cyklostezky	45 %
	Doprava	45 %
51-65 let	Doprava	38 %
	Chodníky a přechody	34 %
Nad 65 let	Obchod	33 %
	Chodníky a přechody	29 %

V dalších otázkách je řešena spokojenost s obecním úřadem, informovaností, místním zpravodajem Ozvěny Smidarska, knihovnou a místními spolky. Vyhodnocení těchto otázek je dostupné elektronicky na obecním úřadě.

2.6 SWOT analýza

SWOT analýza je metodou, která umožňuje prostřednictvím objektivní charakteristiky silných a slabých stránek obce (Strong points, Weak pointst) a možných příležitostí a ohrožení (Opportunities,



Threats) stanovit možnosti, potenciál rozvoje a možné rozvojové aktivity obce při znalosti limitujících nebo ohrožujících faktorů.

Silné stránky – pozitivní vnitřní podmínky

- obhospodařovaná zemědělská půda
- relativně čisté životní prostředí
- vysoká kvalita bydlení individuálního charakteru
- spolupráce obecního úřadu s občany
- vysoká kvalita předškolního vzdělávání
- činnost spolků
- občanská vybavenost
- volnočasové aktivity

Slabé stránky – negativní vnitřní podmínky

- turisticky málo atraktivní území
- absence cyklostezek a turistických cest
- nezájem veřejnosti o dění v obci
- stav komunikací a stav chodníků
- absence sběrného dvora
- chybějící zázemí pro trávení volného času
- chybějící parcely a nemovitosti k odkupu
- nedostatek nájemního bydlení
- málo pracovních míst přímo v obci a blízkém okolí
- absence gastronomických zařízení
- dopravní situace

Možnosti – pozitivní vnější podmínky

- čerpání dotací a ovlivnění rozvoje regionu jako člen DSO POCIDLINSKA
- čerpání dotací z MAS Společná CIDLINA
- veřejná doprava

Hrozby – negativní vnitřní podmínky

- neexistence podnikání a zaměstnanosti v blízkém okolí
- konkurenční nabídka turisticky zajímavějších oblastí
- rušení veřejných služeb (pošta)
- nedostatek pracovních příležitostí
- dopravní obslužnost
- stěhování občanů z obce



3 STRATEGIE ROZVOJE

Východiska strategie

Rozvojový plán obce Smidary, který je výchozím koncepčním dokumentem rozvoje obce na období 2023 – 2030, nevychází z žádného legislativního opatření ČR. Povinnosti k zajišťování všestranného rozvoje ukládá obcím zákon č. 128/2000 Sb., o obcích.

Rozvojová strategie je založena na vzájemné provázanosti a vyváženosti ekonomického, sociálního i environmentálního vývoje a respektuje principy trvale udržitelného rozvoje.

Vize

Vize představuje základní a velmi stručnou představu o cílovém stavu, tedy jednom strategickém cíli v horizontu 15-20 let.

Priorita

Priorita je vnitřně propojený systém problémů a dílčích témat, která jsou - jako celek - důležitá pro naplnění vize. V rámci strategie musí být klíčovým oblastem věnována významná pozornost.

Specifický cíl

Problémové záměry, tj. podoblasti prioritního cíle, jsou souborem opatření, které vedou k naplnění priorit.

3.1 Vize

Obec Smidary se vyznačuje bohatým společenským životem místní komunity. Pro tyto aktivity, zajištěné především místními spolky (za finanční podpory obce), má částečně dostatečné zázemí, které bude i nadále nutné udržovat a rozvíjet.

Vizí obce je kvalitní venkovské bydlení s rozvinutým společenským životem.



Kvalitní venkovské bydlení s rozvinutým společenským životem.

3.2 Priority a cíle

Priorita č. 1 Technická infrastruktura a životní prostředí

- Specifický cíl 1.1 Podpora bydlení
- Specifický cíl 1.2 Údržba a výstavba základní infrastruktury
- Specifický cíl 1.3 Třídění odpadů

Priorita č. 2 Volnočasové aktivity

- Specifický cíl 2.1 Podpora a rozvoj spolků v obci
- Specifický cíl 2.2 Obnova a údržba zázemí pro sport a kulturní aktivity

Priorita č. 3 Obnova a údržba obecního majetku

- Specifický cíl 3.1 Údržba a rozvoj občanské vybavenosti
- Specifický cíl 3.2 Veřejné prostranství a kulturní dědictví

Priorita č. 4 Životní prostředí

- Operační cíl 4.1 Kvalitní čištění odpadních vod
- Operační cíl 4.2 Třídění odpadů



3.3 Popis jednotlivých operačních cílů

Priorita č. 1 Technická infrastruktura

Specifický cíl 1.1. Podpora bydlení

V územním plánu má obec vymezenou lokalitu pro výstavbu nových rodinných domů, která není zasíťována. Bude nutný výkup pozemků a dobudování navazující infrastruktury – místní komunikace, chodníky a veřejné osvětlení. Rozvoj bydlení včetně základní občanské vybavenosti, spolu s rozvojem podnikání, zajišťuje stabilizaci obyvatel obce a příliv nových občanů.

Monitorovací indikátory:

- výkup pozemků pro výstavbu nových rodinných domů
- projektová dokumentace infrastruktur v lokalitě určené pro bydlení

Specifický cíl 1.2. Údržba a výstavba základní infrastruktury

Stav infrastruktury významně ovlivňuje komfort bydlení v obci. Jedná se o výstavbu nové a údržbu stávající infrastruktury. V průběhu let bude nutná oprava místních komunikací a chodníků, modernizace veřejného osvětlení.

V obci je nutné dořešit čištění odpadních vod v částech obce Loučná Hora a Křičov. Realizace této infrastruktury bude finančně velmi náročná a nelze ji bez dotačních prostředků uskutečnit. S ohledem na rozpočet obce bude velmi složité získat na tuto akci financování. Stav infrastruktury významně ovlivňuje komfort bydlení v obci.

Monitorovací indikátory:

- oprava chodníků
- modernizace veřejného osvětlení
- budování cyklostezek
- řešení čištění odpadních vod v obcích Loučná Hora, Křičov
- vypracování pasportů
- Komunální energetika



Specifický cíl 1.3. Třídění odpadů

V obci funguje třídění odpadů formou sběrných nádob. Pro ještě kvalitnější třídění odpadů je nezbytností sběrný dvůr.

Monitorovací indikátory:

- vybudování sběrného dvora
- úprava systému svozu odpadu v návaznosti na novou legislativu
- obnova vozového parku a techniky potřebné pro údržbu obce

Priorita č. 2 Volnočasové aktivity

Specifický cíl 2.1. Podpora a rozvoj spolků v obci

Kvalitní nabídka volnočasových aktivit, tj. různých kulturních, společenských a sportovních akcí, se příznivě projeví ve vztahu obyvatel k obci. Je třeba podporovat neziskový sektor, zejména se zaměřením na děti a mladé lidi. Dále pak rozvíjet sportovní, kulturní a společenské akce v obci, s důrazem na podporu spolkové činnosti a všechny další životaschopné formy kultury. Samozřejmostí je péče o tradice a zvyky.

Monitorovací indikátory:

- každoroční finanční příspěvek všem spolkům v obci
- spolupráce se spolky na kulturních a sportovních aktivitách – mezi spolky navzájem i v interakci s obcí

Specifický cíl 2.2. Obnova a údržba zázemí pro sport a kulturní aktivity

Je třeba vytvářet podmínky pro rozvoj volnočasových, především výstavbou a rekonstrukcí sportovišť, zařízení pro kulturu a společenské aktivity. Obec má víceúčelové hřiště a fotbalový areál, který bohužel chátrá a potřebuje modernizaci. Jsou vybudována nová dětská a workoutová hřiště v obcích Loučná Hora, Chotělice, Smidary, plánuje se realizace dětského hřiště v Červeněvesi. Nedostatečné hřiště je v obci Kříčov.



Monitorovací indikátory:

- rekonstrukce fotbalového hřiště a zázemí
- revitalizace a údržba dětských hřišť

Priorita č. 3 Obnova a údržba obecního majetku

Specifický cíl 3.1. Údržba a rozvoj občanské vybavenosti

Základním cílem obce by mělo být zachování jejích specifíků, vysazování veřejné zeleně, řešení znovu využití chátrajících objektů a areálů, modernizace a obnova zázemí pro volnočasové aktivity. Občanská vybavenost a bydlení je základní urbanistickou funkcí, bez jejího dalšího rozvoje není možné trvale udržet život v obci.

Zajištění kvalitního předškolního vzdělávání v místě je velkou předností této obce, kterou by měla i nadále - nejen pro místní obyvatele - zachovat a finančně podporovat.

Monitorovací indikátory:

- rekonstrukce mateřské školy a základní školy a staveb na přilehlých pozemcích
- Rekonstrukce DPS Loučná Hora

Specifický cíl 3.2. Veřejné prostranství a kulturní dědictví

Životní prostředí a vzhled obce výrazným způsobem ovlivňuje způsob života všech obyvatel i návštěvníků obce. Pro zachování jeho kvality je nutná prevence a vytváření podmínek pro údržbu. Péče o vzhled obce, úprava veřejného prostranství a revitalizace zeleně výrazně přispívá ke kvalitnímu životu místních obyvatel.

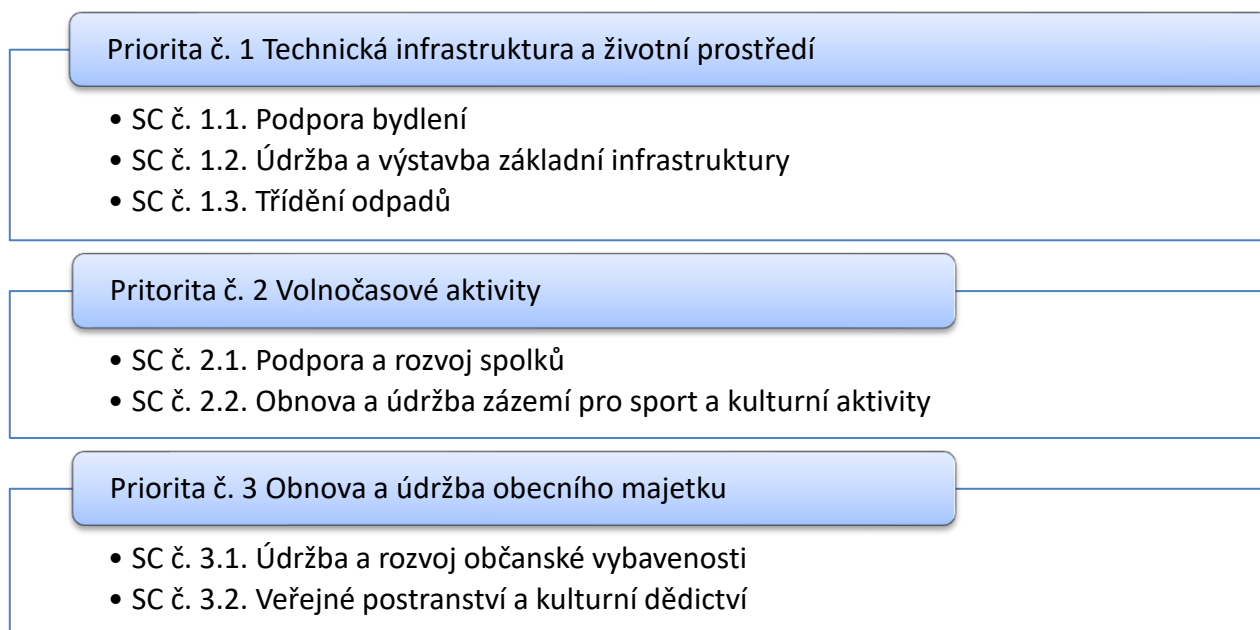
Obnova a údržba místních kulturně-historických památek, památníků, sakrálních staveb, soch a dalších drobných památek je neméně důležitá. Obec o své kulturní dědictví pečuje s patřičnou náležitostí a snaží se o výchovu mládeže ke kulturnímu dědictví obce.

Monitorovací indikátory:

- údržba hřbitovů včetně márnice a oplocení
- restaurování sakrálních a historických památek



Obr. 8 Přehled priorit a cílů



4 KATALOG PROJEKTŮ

Katalog projektů je přílohou rozvojového plánu a slouží k přehledu konkrétních akcí, které povedou k naplňování vize obce, katalog bude aktualizován minimálně 2x ročně a jeho součástí může být cash flow zpracované na základě aktualizace a bude sloužit ke schvalování rozpočtu obce.

5 PRÁCE S PROGRAMEM

V rámci rozvojového plánu obce pro období 2023 - 2030 jsou definovány základní priority rozvoje obce pro následující období. Jejich vlastní realizace je závislá na zdrojích financování. V programu je počítáno s kombinací zdrojů z Fondů Evropské unie: Operačních programů pro období 2020 +, Strategického plánu Společné CIDLINY, ze státního rozpočtu, krajského rozpočtu i z rozpočtu obce.



Je patrné, že potřebný objem finančních prostředků několikanásobně přesahuje možnosti obce, proto je možné, že se nepodaří všechny priority v uvedeném období zrealizovat a bude nutné přesunout je do následujícího období.

6 SEZNAM TABULEK

Tabulka č. 1: Stručný přehled obce

Tabulka č. 2: Pohyb obyvatel

Tabulka č. 3: Index stáří a ekonomického zatížení

Tabulka č. 4: Přehled řešených témat dle věkové struktury

Obrázek č. 1: Poloha Obce Smidary

Obrázek č. 2: Podíl ekonomicky aktivního obyvatelstva

Obrázek č. 3: Struktura podnikatelských subjektů podle činnosti k 1. 1. 2021

Obrázek č. 4: Poloha regionu v rámci kraje a ČR

Obrázek č. 5: Základní mapa regionu Společná CIDLINA

Obrázek č. 6: Přehled věkového rozložení respondentů

Obrázek č. 7: Přehled řešených témat dle dotazníkového šetření

Obrázek č. 8: Přehled priorit a cílů